

手绘制图技能赛项规程

一、赛项名称

赛项名称：“手绘制图”技能

英文名称：Hand drawing skill competition

赛项组别：中职组

赛项归属产业：建筑业

二、竞赛目的

改善校园学习氛围，提高同学们的综合素质，发掘同学们的潜能，提高同学们的实践动手能力，了解制图的用途、增长制图知识、贯彻制图国家标准，增强识图、绘图的能力，提高对制图的兴趣，并为同学们提供一个展示自己，证明自己的舞台，同时构建一个学习和交流的平台，使其专业技能得以提高。

三、竞赛内容

根据图纸利用手工绘制建筑平面图。

竞赛要求：

- 1.个人自带绘图器具（铅笔、三角板、丁字尺、橡皮擦、圆规）；
- 2.所以参赛学生根据统一所发图样制图，图纸采用标准绘图纸；
- 3.图纸幅面：A2（纸）；
- 4.在规定的时间内完成所给图形；
- 5.正确绘制图框线和标题栏（图框、线型符合国家标准），粗细分明，

间隔合理；

6.比例：按国家标准自定；

7.图线要遵守国家标准；

8.尺寸标注清晰、完整、正确、美观（尺寸公差、行位公差、粗糙度标注要正确）；

9.图纸总体清洁、整齐、美观、合理。

四、竞赛方式

1.本赛项为个体赛，参赛选手须为五年制在校学生。

2.技能竞赛全部为手工绘图，在规定的教室规定的时间内进行，竞赛结束前参赛学生将自己的图纸统一交给评审老师。

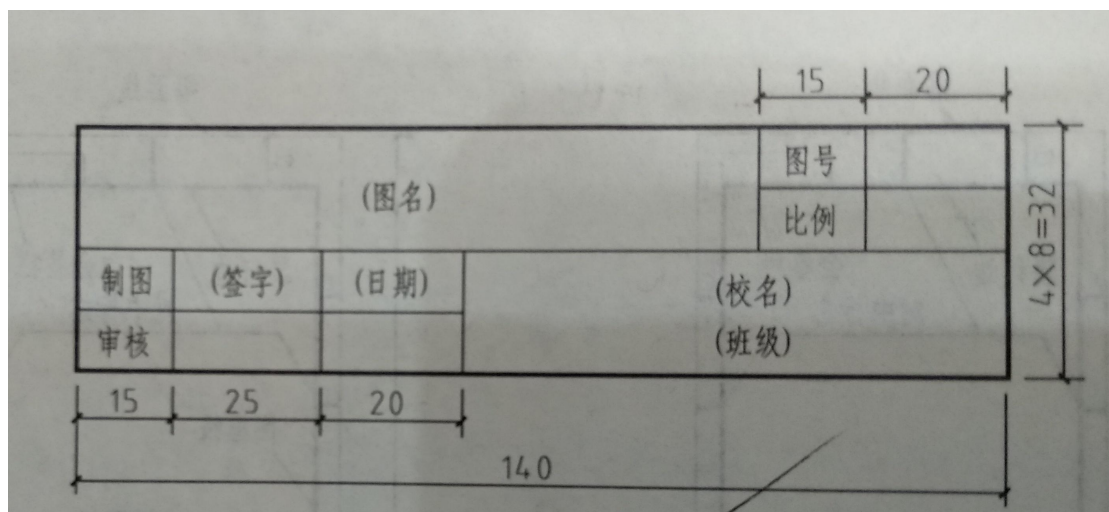
五、竞赛流程

（一）初赛

初赛采取手工绘图的方式。在初赛前，将对进入初赛的同学再次进行培训。初赛时，每个同学在 120 分钟内完成一个建筑平面图。

1.要求参赛学生完成图框格式（不留装订边）即图纸边与图框线距离为（A2 纸为 10）

2.标题栏（学生制图作业用标题栏）如下：



3.图线的名称、线型、线宽如下表：

名称	线宽
粗实线	b
细实线	0.25b
细单点长画线	0.25b

图线的宽度 b，可以选取 2.0mm、1.4mm、1.0mm、0.7mm、0.5mm、0.35mm、0.25mm、0.18mm。并且粗线、中线、细线的宽度比率为 4:2:1。

4.单点长画线的线段长度和间隔，宜各自相等。

5.图线不得与文字、数字或符合重叠、混淆，不可避免时，应首先保证文字的清晰。

6.比例应采用国家制定标准执行，参照课本 11 页。

7.初赛时间：2023 年 4 月 7 日（周五）下午 14:00-16:00（请学生提前二十分钟进场签到）。

地点：2#201

题目：绘制房屋建筑平面图（详见建筑手绘制图初赛比赛试题）

（注：比赛成果交纸质版，结束后由相关老师统一批阅。）

8.评分细则（见附件1）

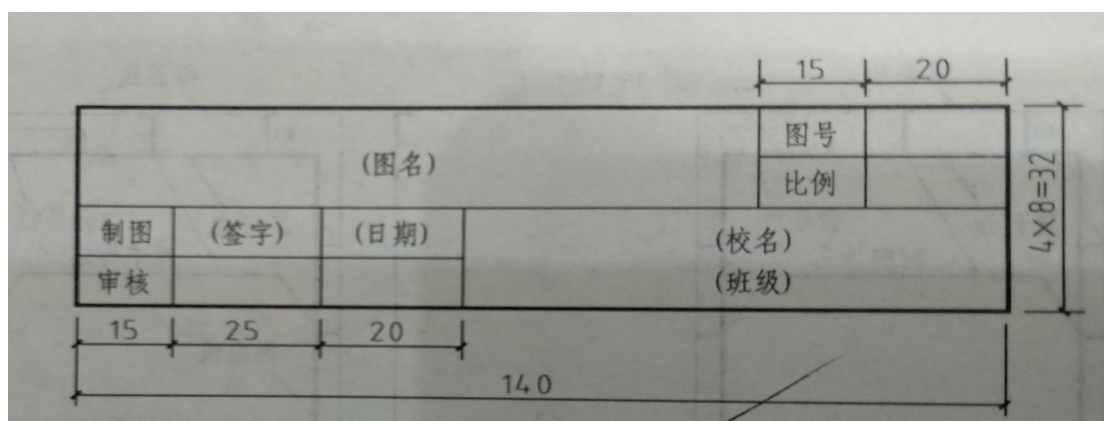
9.建筑平面图（见附件2）

（二）决赛

决赛采取手工绘图的方式。决赛时，每个同学在120分钟内完成一个建筑平面图。

1.要求参赛学生完成图框格式（留装订边）即左边图纸边与图框线距离为25mm，其它三个面距离图纸边与图框线距离为5mm。

2.标题栏（学生制图作业用标题栏）如下：



3.图线的名称、线型、线宽如下表：

名称	线宽
粗实线	b
细实线	0.25b
细单点长画线	0.25b

图线的宽度 b，可以选取 2.0mm、1.4mm、1.0mm、0.7mm、0.5mm、0.35mm、0.25mm、0.18mm。并且粗线、中线、细线的宽度比率为 4:2:1。

4.单点长画线的线段长度和间隔，宜各自相等。

5.图线不得与文字、数字或符合重叠、混淆，不可避免时，应首先保

证文字的清晰。

6.比例应采用国家制定标准执行，参照课本 11 页。

7.决赛时间：2023 年 4 月 21 日（周五）下午 13:00—15:00（请学生提前二十分钟进场签到）。

地点：2#201

题目：绘制房屋建筑平面图（详见建筑手绘制图初赛比赛试题）

（注：比赛成果交纸质版，结束后由相关老师统一批阅。）

题目：绘制房屋建筑平面图（详见建筑手绘制图决赛比赛试题）

8.评分细则（见附件 1）

9.建筑平面图如下（见附件 3）

六、竞赛规则

1.参赛以个人的形式，参赛选手针对五年制高职学院在校所有学生，工程造价、工程监理、工程测量、水利水电建筑工程、建筑工程技术专业的学生；

2.每赛项成绩公示及进入下一个赛项环节的同学名单，比赛结束第二天在建筑手绘制图 QQ 群里公示；

3.参赛学生在规定的时间内完成设计成果，时间到立刻收卷。

七、竞赛环境

1.教室环境安静，桌子呈每人一张的形式布置；

2.比赛的教室，赛项横幅到位。

八、技术规范

正确使用绘图工具，养成良好的习惯。

九、赛项安全

为了确保本次大赛的顺利进行，成立比赛安全保障组，建立大赛期间相应的安全保障制度。

1.每一赛场制定一名安全责任人，对本赛场的安全负全责，在发生意外伤害情况时负责调集救援队伍和专业救援人员，安排场内人员疏散。

2.设置医护人员、消防人员和保安人员的专线联系，确定对方联系人，由场地安全负责人对口联系。

3.比赛设备和设施发放与使用严格按照标准实施。

4.按防火安全要求安置灭火器，并指定责任人在紧急时候使用。

5.比赛过程中，参赛选手应严格遵守安全操作规程，遇有紧急情况，应立即疏散，在工作人员安排下有序退场。

6.各类人员须严格遵守赛场规则，严禁携带比赛严令禁止的物品入内。

7.参赛队员不得对竞赛场地内的设备及公共设施进行损坏，不得任意触动电闸开关。

十、申诉与仲裁

对比赛过程中有失公正的现象或有关人员违规行为进行申诉和仲裁的方法，本赛项在比赛过程中若出现有失公正或有关人员违规等现象，领队可在比赛结束后2小时之内向分赛项委员会提出申诉。分赛项委员会在接到申诉后的2小时内组织复议，并及时反馈复议结果。申诉方对复议结

果仍有异议，可由领队向执行委员会提出申诉。执行委员会的仲裁结果为最终结果。

十一、竞赛观摩

1.请站在规划的观摩区域或者安全线以外观看比赛，并遵循赛场内工作人员和竞赛裁判人员的指挥，不得有围攻裁判员、选手或者其他工作人员的行为。

2.请务必保持赛场清洁，将饮料食品包装、烟头及其他杂物扔进垃圾箱。

3.如果对裁判打分及观摩赛成绩产生质疑的，请通过各参赛队领队向组委会仲裁委员会提出，不得在比赛现场发言。

十二、竞赛视频

本赛项竞赛视频的摄录公开，包括赛项的比赛过程、开闭幕式等。通过摄录像，记录竞赛全过程，利用直播全程实况转播。选取比赛过程中优秀选手采访、裁判点评和企业人士采访视频资料，突出赛项的技能重点与优势特色。

十三、竞赛须知

（一）参赛须知

1.参赛选手必须为同校在校学生，不得跨校、跨层次，违者取消竞赛资格。

2.熟悉赛项规程和赛项须知，领队负责做好本参赛竞赛期间的管理工作。参赛选手在报名获得审核确认后，原则上不再更换，参赛选手注册报

到后，不得更换。

3.参赛选手按照赛项规程安排凭赛项执委会颁发的参赛证和有效身份证件参加竞赛及相关活动。

4.参赛选手统一使用赛场提供的竞赛设备、设备附件和工具等。

5.如在竞赛过程中出现特殊情况，应与现场工作人员协调联系和反映，不得以任何理由中断竞赛或中途退场。

6.各参赛选手必须按操作规程要求竞赛，在竞赛过程中不按操作要求，出现人为损坏赛项提供的设备情况，由参赛队照价赔偿。

7.本竞赛项目的解释权归赛项执委会。

（二）指导教师须知

1.严格遵守赛场规章制度。

2.指导教师应按照赛项日程安排参加相关会议。

3.指导教师要做好参赛选手的有关组织工作，督促选手严格按赛项日程安排报到、检录等；做好选手的后勤保障、安全工作。自觉维护赛场秩序。

（三）参赛选手须知

1.现场报到时，参赛选手须凭学生证、交由大赛报到工作组查验后，方可领取大赛参赛证。

2.选手在赛场内应始终佩带参赛证。

3.参赛选手应严格遵守赛场规章、操作规程，保证人身及设备安全，接受裁判员的监督和警示，文明竞赛。

4.参赛选手禁止将通讯工具带入赛场。

5.竞赛准备阶段时，各参赛队自行决定分工、工作程序和时间安排，在指定赛位上完成竞赛准备工作。

6.竞赛过程中，因安全事故不能进行竞赛的，现场裁判员有权中止该队竞赛。

7.在竞赛过程中，参赛选手不得故意干扰其他选手的竞赛。

（四）工作人员须知

1.树立服务观念，一切为选手着想，以高度负责的精神、严肃认真的态度和严谨细致的作风，积极完成本职工作。

2.注意文明礼貌，保持良好形象，熟悉竞赛指南。

3.赛前 20 分钟到达赛场，严守工作岗位，不迟到，不早退，不无故离岗。

4.熟悉竞赛规程，严格按照工作程序和有关规定办事，遇突发事件，按照安全工作预案，组织指挥人员疏散，确保人员安全。

5.保持通信畅通，服从统一领导，严格遵守竞赛纪律，加强协作配合，提高工作效率。

十四、资源转化

1.开赛前由赛项负责人组织学生和工作人员负责搜集整理竞赛过程资源（文本、资料、图片、录像等）。

2.指导老师结合竞赛内容，进一步做设计软件的使用学习，同时做好培训工作。

3.各指导老师结合竞赛情况做好赛前培训课件的开发和教学资源的推广与共享，形成教学资源库保存。（光盘）

云南工程职业学院第五届“铭鼎杯”

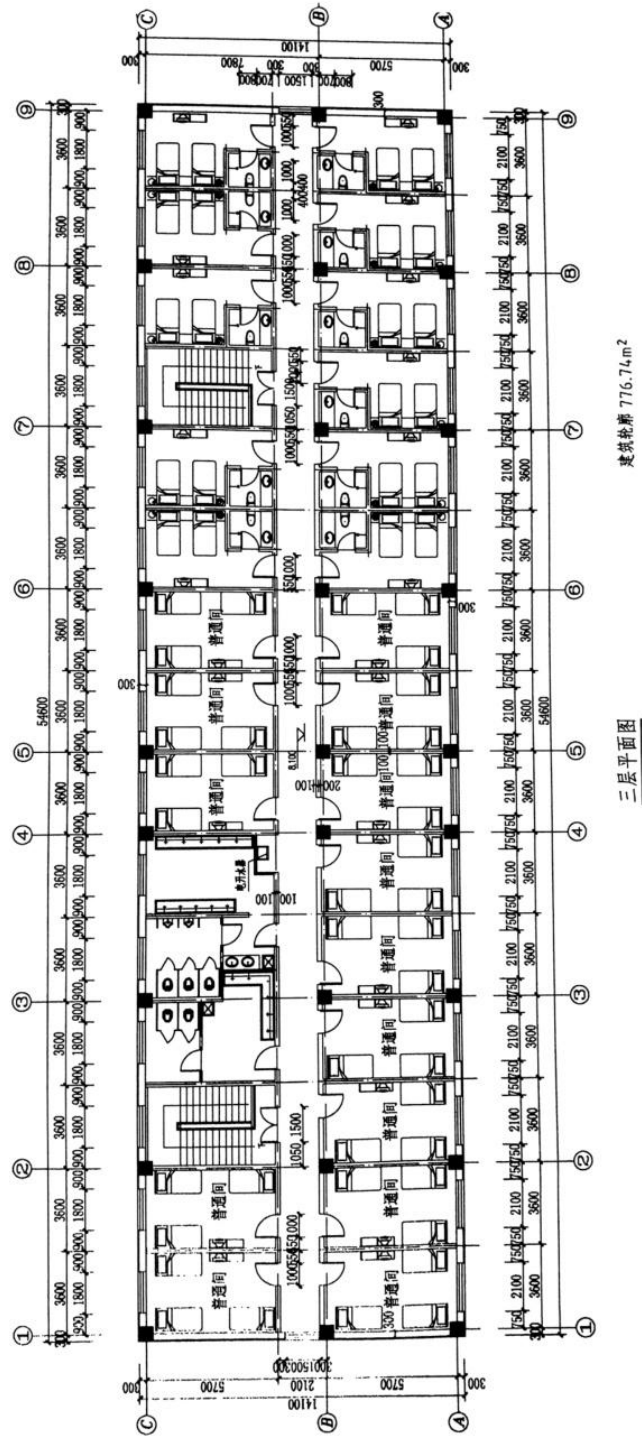
大学生职业技能大赛组委会

2023年3月28日

附件 1

参赛学生姓名：			被扣分值	评分说明
评分项			被扣分值	评分说明
1.图幅	内外边框边距(图框线)	留装订边 25, 5		根据评分参考项,图形中每处出现错误扣除 0.5 分,最后用 100 分减去累计扣除分值为最终得分。
		不留装订边 10(以不留装订边为主)		
	标题栏位置和格式	内边框(图框线)右下角		
		标题栏尺寸(15、25、20、45、15、20)		
标题栏文字	文字完整、清洁			
	图框线加粗	图框线加粗 1mm		
	标题栏外框加粗	标题栏外框加 0.7mm		
2.视图	图形总体样式	图形与内边框的左中右、上中下间距		
		A2 纸页面整洁度		
	比例	按国家标准自定		
3.线型	图纸中线型	粗实线、细实线、虚线、单点划线、正确绘制,轮廓完整。		
4.门	门的尺寸和绘制方式	按房屋建筑学中门的要求来标注门尺寸		
		区别单开门和双开门		
5.窗	窗的绘制方法	按房屋建筑学中窗的要求来标注窗尺寸,并区别梭门和平开门		
6.外墙	外墙的绘制	按 370 的外墙来绘制建筑平面图		
7.内墙	内墙的绘制	按 240 的内墙来绘制建筑平面图		
8.台阶	台阶的绘制	台阶绘制的起点		
		台阶标高的表示方法		
9.散水	散水的绘制	散水绘制的方法		
10.标注	尺寸标注的样式	实际尺寸与绘图尺寸的比例对应关系合理尺寸标注的总体清晰度和整齐度和完整度		

附件 2



三层平面图

附件 3

